

**S  
A  
U  
M  
U  
R  
  
H  
A  
N  
D  
B  
A  
L  
L**



# Projet associatif 2014 - 2017

Approuvé lors de l'Assemblée Générale du 17 octobre 2014

**Fiers de nos couleurs dans le respect du jeu**

# Sommaire

1.	PRÉAMBULE .....	3
1.1	Pourquoi ce projet associatif ? .....	3
1.2	Pour quel usage ? .....	3
2.	ETAT DES LIEUX .....	4
2.1	Le domaine sportif .....	4
2.1.1	Les effectifs par filière .....	4
2.1.2	Niveaux de jeu par filière .....	6
2.1.3	L'encadrement .....	7
2.1.4	L'arbitrage .....	8
2.2	Les ressources .....	8
2.2.1	Les ressources financières .....	8
2.2.2	Implication des licenciés et des parents dans la vie et le fonctionnement du club .....	8
2.2.3	Les installations – la vie du club .....	9
3.	CONTEXTE ET OPPORTUNITÉS .....	9
3.1	L'agglomération de Saumur .....	10
3.2	Le handball dans le saumurois et les communes voisines .....	10
3.3	La mise en place du changement des rythmes scolaires .....	10
3.4	Le Championnat du Monde de handball masculin en France en 2017 .....	10
3.5	Perspective en nombre de licenciés .....	11
3.5.1	La filière féminine .....	11
3.5.2	La filière masculine .....	11
3.5.3	En synthèse .....	12
4.	AMBITIONS - OBJECTIFS .....	13
4.1	Ambition générale .....	13
4.2	Objectifs sportifs par filière .....	13
4.3	Conditions de réussite .....	13
4.4	Axes de travail et objectifs .....	14
5.	PLANS D' ACTIONS .....	16

## 1. PREAMBULE

### 1.1 POURQUOI CE PROJET ASSOCIATIF ?

Notre club a évolué très rapidement ces cinq dernières saisons, cela s'est notamment vu par l'augmentation significative du nombre de licenciés, qui a maintenant dépassé les 200. Pour autant, son fonctionnement et sa structure n'ont pas évolué de la même manière, ce qui entraîne aujourd'hui une certaine fragilité. Fragilité qui est souvent masquée par les bons résultats sportifs de certaines équipes, et par un investissement trop important de quelques personnes.

Et pourtant, tout laisse à penser que notre club va encore grandir dans les prochaines années, ne serait-ce que par l'arrivée importante de nouveaux jeunes, garçons et filles.

C'est pourquoi, il nous a paru nécessaire de prendre du recul, de réaliser un état des lieux, de définir là où nous voulons aller et d'identifier les moyens nécessaires.

C'est tout l'objet de ce projet qui vise également à :

- Disposer d'un diagnostic commun et partagé
- Assurer une cohérence d'ensemble et donner de sens aux actions menées
- Fédérer toutes les forces vives du club autour d'un projet commun
- Donner confiance aux parties prenantes : partenaires – Ville de Saumur

### 1.2 POUR QUEL USAGE ?

Ce projet est volontairement complet et documenté. L'objectif est que chacun puisse appréhender la situation actuelle du club, et surtout prenne conscience de son formidable potentiel.

Outil de partage et de communication, en interne comme en externe, ce projet et le plan d'actions associé constituent notre feuille de route pour les saisons à venir.

Entériné par l'Assemblée Générale du 17 octobre 2014, il concerne et engage l'ensemble des composantes du club : dirigeants, joueurs, entraîneurs et parents.

Sa mise en œuvre sera portée par le Conseil d'Administration et les différentes commissions.

Un point d'étape sera présenté lors des Assemblées Générales. Suivant l'avancement des actions ou de l'évolution du contexte, les objectifs pourront être adaptés.

*Le moment n'est-il pas venu de faire bénéficier le club de votre savoir faire ?*

*Construisons ensemble ce club dont nous pourrons être fiers !*

Le Conseil d'Administration.

## 2. ETAT DES LIEUX

### 2.1 LE DOMAINE SPORTIF

#### 2.1.1 Les effectifs par filière

##### Etat des effectifs à la fin de la saison 2013-2014.

Le club comptait 227 licenciés, 15 équipes engagées en compétition et une équipe Loisirs.

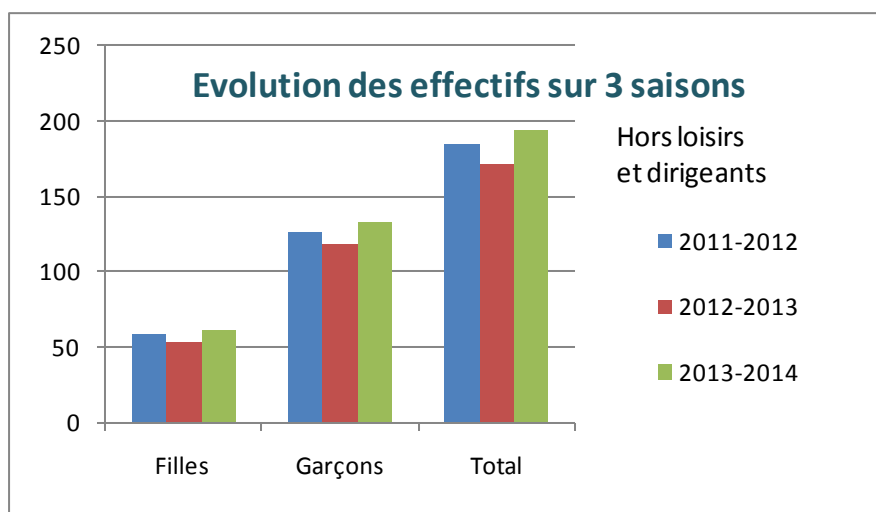
**Filière féminine :** des effectifs intéressants en école de hand et en -12 avec un doublement des équipes -12. Des fragilités à partir des -14 F jusqu'au seniors.

**Filière masculine :** des effectifs très importants jusqu'en -14 avec doublement de toutes les équipes.

Près de 40 seniors licenciés pour seulement 2 équipes engagées.

Saison 2013 - 2014			
Nombre de licenciés		Nombre d'équipes (effectifs)	
		F	G
		Ecole de hand	
		1(8f – 5g)	
Filles pratiquantes :	61	-10	1(16)
Garçons pratiquants :	134	-12	2 (18) 2 (28)
Equipe Loisirs :	17	-14	1 (5) 2 (22)
Dirigeants :	15	-16	1 (12)
<b>Total licenciés :</b>	<b>227</b>	-17 R	1 (16)
		-18	1 (13)
		SENIOR	1 (13) 2 (39)
		LOISIRS	1 (17)

#### Evolution du nombre de pratiquants depuis 3 saisons (hors équipe Loisirs)

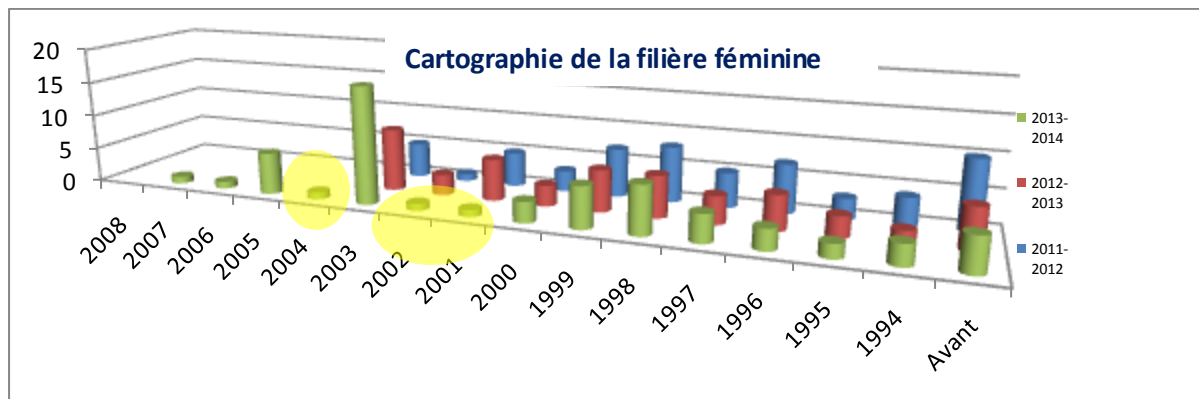


Après une très forte augmentation jusqu'en 2011, les effectifs progressent peu depuis les 3 dernières saisons.

Cela se vérifie tant pour les filles que chez les garçons.

Le club a même enregistré une baisse (-13) (historique ?) du nombre de pratiquants en 2012.

### Analyse des effectifs de la filière féminine

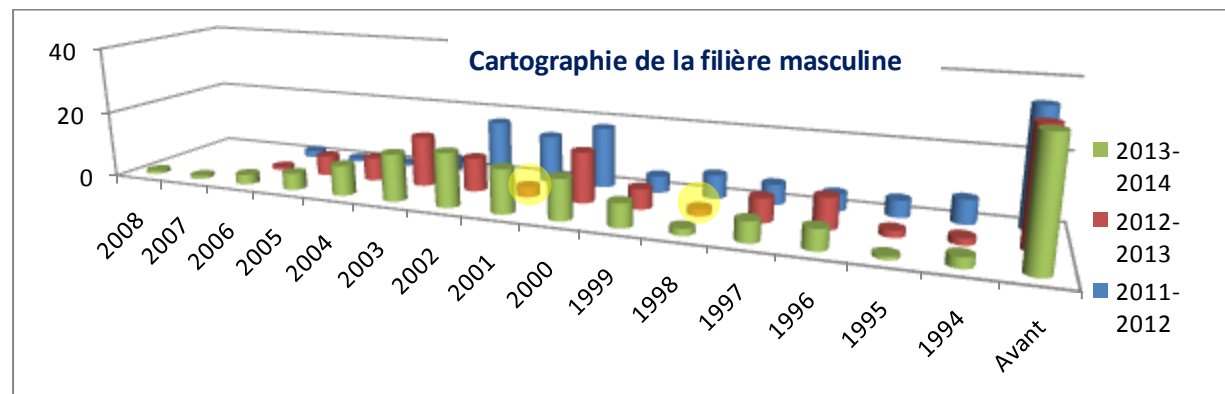


Peu de pertes de licenciées au fil des saisons avec cependant une 1<sup>ère</sup> alerte en début de saison 2013-2014 avec la perte de 6 licenciées de 2001, et 2 licenciées de 2002. Ceci a pour conséquence un nombre trop faible de licenciées nées en 2000, 2001 et 2002 qu'il sera difficile de combler dans ces catégories au cours des prochaines saisons.

On compte par contre 17 licenciées nées en 2003, ce qui laisse entrevoir de belles perspectives, et déjà un bon groupe en école de hand dont 6 filles nées en 2005. Une attention est à porter sur la génération 2004 dont les effectifs sont trop faibles.

A noter également le rajeunissement très sensible de l'équipe des seniors filles depuis 2 à 3 saisons dont la plupart des joueuses ont aujourd'hui moins de 25 ans.

### Analyse des effectifs de la filière masculine



Des effectifs très solides chez les licenciés nés en 2000 et après : plus de 10 licenciés par classe d'âge (ou année civile) de 2000 à 2004. Ce qui permet un doublement des équipes et de proposer des niveaux de jeu adaptés à chaque jeune.

Un nombre de licenciés moins conséquent chez les jeunes nés en 1999 et avant.

On constate également la perte, en début de saison 2012-2013, d'un nombre trop important de licenciés : 5 licenciés nés en 1998 (-14) , 11 licenciés nés en 2001 (-12) et 7 licenciés nés en 2002 (-12). Ces départs ont été en partie compensés par des arrivées la génération 2001, il ne le sera pas pour la génération 1998.

**En synthèse (+ et -) :**

- + Des arrivées régulières jusqu'en -12 chez les garçons comme chez les filles
- + Une augmentation sensible des effectifs chez les filles en école de hand et -12
- + Des effectifs très importants chez les garçons jusqu'en catégories -14 et -15
- Des pertes de jeunes licenciés qui peuvent fragiliser la filière féminine et être dommageables pour la filière garçons (départs de jeunes formés au club)
- Des effectifs encore trop faibles dans certaines catégories jeunes, notamment dans la filière féminine (années 2000, 2001 et 2002)

**2.1.2 Niveaux de jeu par filière**

Au cours de ces 7 à 8 dernières années, le club a pratiquement eu à chaque saison une équipe évoluant au niveau régional (seniors garçons et -17 filles), sans pouvoir s'y maintenir de manière durable.

En même temps, de nombreuses équipes jeunes jouent les premiers rôles dans leur championnat départemental, avec de nombreux et réguliers titres de champions départementaux à la clé.

L'équipe -14 garçons a même été sacrée « champion régional » la saison dernière.

D'autre part, plusieurs jeunes licenciés (filles et garçons) sont retenus chaque saison en sélection départementale, et même régionale.

**Classements à l'issue de la saison 2014/2015**

Filière féminine			Filière masculine		
Catégories	Niveau	Classement	Catégories	Niveau	Classement
Séniors	Excellence Départementale	2 <sup>ème</sup>	Séniors 1	Excellence Départementale	4 <sup>ème</sup>
-17	Régional	7 <sup>ème</sup>	Séniors 2	Honneur Départementale	8 <sup>ème</sup>
-16	Honneur Départementale	3 <sup>ème</sup>	-18	Excellence Départementale	2 <sup>ème</sup>
-12 F1	Honneur Départementale	1 <sup>ère</sup>	-16	Excellence Départementale	4 <sup>ème</sup>
-12 F2	1 <sup>ère</sup> division Départementale	1 <sup>ère</sup>	-14 G1	Excellence Départementale	1 <sup>re</sup>
			-14 G2	2 <sup>ème</sup> division Départementale	7 <sup>ème</sup>
			-12 G1	Excellence Départementale	3 <sup>ème</sup>
			-12 G2	1 <sup>ère</sup> division Départementale	2 <sup>ème</sup>
			-10	1 <sup>ère</sup> division Départementale	3 <sup>ème</sup>
			Ecole de hand	5 victoires	7 <sup>ème</sup>

### **Autres résultats :**

Les 14 G1 remportent la Coupe de l'Anjou alors que les 16G et les SG gagnent le Challenge de l'Anjou.

A noter également que la génération 2001 remporte le toumoi Interclubs

### **En conclusion :**

Habitué à jouer régulièrement le haut de tableau au niveau départemental, notre club ne dispose pas encore de l'assise et des ressources suffisantes pour s'installer durablement au niveau régional.

En même temps, nous disposons du potentiel pour monter cette marche et atteindre durablement le niveau régional.

### **2.1.3 L'encadrement**

L'implication, ces 5 dernières saisons, de personnes supplémentaires dans l'encadrement, notamment des parents, a permis de faire face à l'augmentation du nombre d'équipes.

Le club peut également compter sur un certain nombre d'entraîneurs expérimentés qui permet de dispenser une formation de bon niveau sur plusieurs catégories d'âge.

Un travail de fond est à engager dans la durée pour améliorer la formation des licenciés : renforcement des compétences de l'encadrement - plus grande implication des licenciés dans l'encadrement - amélioration de la cohérence des apprentissages entre les catégories.

En résumé :

- + Un groupe d'entraîneurs disposant d'une bonne expérience et d'une bonne culture du handball
- + Des parents qui s'impliquent dans l'encadrement, ce qui a permis de faire face à l'augmentation du nombre d'équipes
- + Une volonté manifeste de faire progresser les jeunes et de s'impliquer dans leur formation
- Un manque de partage et de mise en commun des pratiques dans la conduite des séances
- Beaucoup d'entraîneurs qui ne sont plus à jour de leur formation
- Un nombre trop faible de seniors, mais aussi de jeunes, impliqués dans l'encadrement et le coaching des équipes jeunes
- Une absence de référentiel des apprentissages qui nuit à la cohérence et à la progressivité des apprentissages entre les catégories

### 2.1.4 L'arbitrage

La situation actuelle permet de palier à l'essentiel, mais une absence de politique et d'une démarche structurée au sein de club représente une réelle fragilité à court et moyen terme.

En résumé :

- + Tous les arbitres seniors participent à la Commission Arbitrage mais avec des niveaux d'implication et de participations à des actions concrètes très variables
- + Les désignations sont honorées
- + Respect de la CMCD départementale pour la saison 2013-2014
- Un nombre insuffisant de doublettes d'arbitres opérationnelles à tous les niveaux (régional, département et J.A.) ce qui pourrait s'avérer préjudiciable à court terme,
- Une Commission Arbitrage à structurer et à organiser pour un fonctionnement viable et productif dans la durée
- Une fonction de tuteur J.A. à développer, à organiser, et à intégrer au fonctionnement du club
- Un déficit de formations en interne du club et une communication à renforcer

## 2.2 LES RESSOURCES

### 2.2.1 Les ressources financières

- ➔ Un budget en hausse, toujours à l'équilibre mais dégageant trop peu de marges

Le budget de fonctionnement par saison du club est de l'ordre de 40 000 Euros. Son augmentation des dernières années provient essentiellement de l'accroissement du nombre de licenciés (cotisations et consommation).

L'augmentation des recettes est en grande partie absorbée par les besoins supplémentaires en matériel (ballons, jeux de maillots) et les frais d'engagement des équipes.

Bien que régulièrement à l'équilibre, notre bilan ne dégage pas suffisamment de marges pour soutenir un développement de notre structure qui nécessitera à terme le financement d'un salarié.

- ➔ Une nécessité : diversifier nos ressources et nos marges

Pour accompagner l'augmentation du nombre de licenciés et améliorer la formation des joueurs faire appel à un professionnel deviendra très vite indispensable.

Cela nécessitera de trouver de nouvelles ressources (ex. : La Boutique du club, réaliser des animations dans les communes, ...), augmenter les ressources de partenariat et développer les bénéfices de la buvette ou des manifestations comme la soirée du club.

### 2.2.2 Implication des licenciés et des parents dans la vie et le fonctionnement du club

Des parents se sont impliqués dans l'encadrement des équipes très jeunes en tant qu'entraîneur ou parent référents. Les licenciés répondent aux différentes obligations ou désignations : tenue de la table et responsable de salle.



Par contre, l'implication dans le fonctionnement du club reste trop faible :

- les parents dans les Commissions qui leurs sont accessibles (Communication, Événementiels, Partenariat, Développement,
- les licenciés dans l'encadrement et l'arbitrage

#### **Les parents :**

- + Les équipes jeunes sont suivies par leurs parents ...
- ... mais une rupture d'effectif à compter des catégories -16
- Peu de compétences techniques : rôles essentiellement dans l'administration du club
- + évolution depuis 2-3 ans vers la prise en charge d'équipes jeunes en tant qu'encadrant ou parents référents

#### **Les licenciés :**

- + Implication dans la tenue des tables, arbitrage, encadrement
- + Les seniors assurent le rôle de responsable de salle
- peu de soutien de jeunes licenciés (16 et 18 ans) envers les plus jeunes (10 et 12 ans) en particulier dans l'aide à l'encadrement
- La prise de licence n'est pas associée et perçue, par les joueurs, comme une obligation à la participation à la vie du club.

### **2.2.3 Les installations – la vie du club**

Le club dispose de deux gymnases mis à disposition par la ville de SAUMUR (Le Vigneau et le Clos Coutard). Cela nous donnait jusqu'à présent une certaine souplesse pour la programmation des entraînements. L'augmentation du nombre d'équipes à venir nous contraindra davantage et une réflexion sera probablement à mener concernant la planification des matchs à domicile le weekend.

Le principal manque actuel est l'absence d'un lieu de vie pour le club (club house) qui nous pénalise, non seulement, fortement dans le fonctionnement au quotidien mais est également un frein à notre développement :

- difficulté de créer un sentiment d'appartenance au club du fait, par exemple, de ne pas pouvoir exposer les trophées en un lieu unique
- l'augmentation de nos ressources par l'impossibilité d'exposer les articles de la boutique du club
- l'absence de lieux de stockage et de rangement qui fait reposer une charge déraisonnable sur les bénévoles qui sont amenés à stocker du matériel en grande quantité à leur domicile.

## **3. CONTEXTE ET OPPORTUNITES**

### **3.1 L'AGGLOMERATION DE SAUMUR**

L'agglomération de SAUMUR, bien qu'excentrée par rapport au département, n'en reste pas moins le troisième bassin le plus peuplé du Maine et Loire. La ville de SAUMUR compte près de 30 000 habitants et avec les communes dans un rayon de 5 à 6 km, cela constitue un bassin de plus de 40 000 personnes.

Les jeunes peuvent poursuivre leurs études à SAUMUR jusqu'au lycée, mais aussi dans l'enseignement supérieur pour quelques filières. Ce qui permet aux jeunes de rester dans le secteur jusqu'à l'âge de 18 ans.

Bien que la ville ne comporte pas de grosses entreprises industrielles, plusieurs P.M.E y sont cependant installées. Elles représentent un potentiel de ressources en partenariat suffisant pour répondre à nos besoins pour les prochaines années.

### **3.2 LE HANDBALL DANS LE SAUMUROIS ET LES COMMUNES VOISINES**

Hormis le club de handball de SAUMUR, il n'existe pas d'autre club de handball dans un rayon de 15 km. Cela ouvre de réelles perspectives de développement, telles que la création d'antennes décentralisées par exemple. Cela nécessitera une action volontariste et coordonnée au niveau du club, ainsi que des moyens, essentiellement humains (pour l'encadrement et le fonctionnement de ces structures).

### **3.3 LA MISE EN PLACE DU CHANGEMENT DES RYTHMES SCOLAIRES**

La mise en place du tournoi des écoles nous a permis de nous faire connaître et apprécier auprès des écoles primaires. Ce tournoi constitue cependant notre seul moyen de connexion avec ces écoles.

La mise en place des activités éducatives périscolaires représente un levier extrêmement intéressant et complémentaire au tournoi des écoles pour faire connaître le handball vers les élèves du primaire, qui constituent les catégories d'âge prioritaires de notre recrutement.

### **3.4 LE CHAMPIONNAT DU MONDE DE HANDBALL MASCULIN EN FRANCE EN 2017**

Compte tenu des résultats des équipes nationales et de la médiatisation croissante du handball, cet évènement sera un vecteur supplémentaire de développement. Il conviendra néanmoins d'accompagner localement la dynamique créée par cet évènement pour lequel les Pays de Loire seront une des régions d'accueil.

### 3.5 PERSPECTIVE EN NOMBRE DE LICENCIES

Ces estimations concernent uniquement les licences compétitives, c'est-à-dire hors équipe Loisir et dirigeants.

Les hypothèses prises en compte : poursuite des actions de développement (tournoi des écoles notamment) et implication du club dans la mise en place du changement des rythmes scolaires.

#### 3.5.1 La filière féminine

A partir de la projection ci-dessous, le cap des 100 filles est une hypothèse envisageable sur la base d'un niveau de recrutement chez les 8 – 12 ans comparable à celui des dernières saisons.

Cela permettrait un doublement de toutes les équipes -12 et -14 avec la création d'une équipe -10.

La création de 2 équipes seniors (ou une -20 territorial) est envisageable d'ici 2 ans.

#### Perspective à 3 ans des effectifs de la filière féminine

	2011	2010	2009	2008	2007	2006	2005	2004	2003	2002	2001	2000	1999	1998	1997	1996	1995	1994	Avant	TOTAL
2011-2012									5	1	5	3	7	8	5	7	3	4	10	58
2012-2013									9	3	6	3	6	6	4	5	3	2	6	53
2013-2014					1	1	6	1	17	1	1	3	6	7	4	3	2	3	5	61
2014-2015				1	3	4	8	6	17	1	1	3	6	6	4	3	2	3	5	73
2015-2016			1	3	7	9	10	7	17	1	1	3	6	6	4	3	2	3	5	88
2016-2017	1	1	3	6	10	10	12	8	17	1	1	3	5	6	4	3	2	3	5	101

#### 3.5.2 La filière masculine

Chez les garçons, le doublement de toutes les équipes jeunes de -10 à -16 est pratiquement une certitude, avec la perspective d'une 3<sup>ème</sup> équipe senior dans les 2 ans.

Cela nous permet d'avoir de réelles ambitions chez les équipes jeunes.

Un flux d'arrivées très important, chez les plus jeunes dans les prochaines années, pourrait nous amener à nous poser la question de nos capacités d'accueil avec la mise en place progressive d'un mode de sélection.

#### Perspective à 3 ans des effectifs de la filière masculine

	2011	2010	2009	2008	2007	2006	2005	2004	2003	2002	2001	2000	1999	1998	1997	1996	1995	1994	Avant	TOTAL
2011-2012						2	1	1	4	17	14	18	5	7	6	5	5	7	34	126
2012-2013						1	6	7	15	10	3	15	6	2	7	9	2	2	33	118
2013-2014				1	1	3	5	9	14	16	13	12	7	2	6	6	1	3	35	134
2014-2015				1	4	7	10	12	15	15	13	12	6	2	5	5	1	3	32	143
2015-2016			1	4	8	10	11	12	15	15	13	12	6	2	5	5	1	3	29	152
2016-2017	1	1	4	8	10	12	12	12	15	15	13	12	6	2	5	5	1	3	25	162

### **3.5.3 En synthèse**

Nous aurons, à l'horizon 2017, un réservoir chez les jeunes parmi les plus importants du département. L'enjeu sera pour nous de disposer de l'encadrement nécessaire, en nombre et en compétence, pour pouvoir accueillir ces jeunes de la meilleure manière.

Cela nécessitera également de mettre en place une réelle gestion (ou management) de ces effectifs en lien avec les objectifs sportifs du club.

La mise en place d'un projet sportif, qui pourra être décliné en projets de catégories ou d'équipes, sera en effet indispensable avec de disposer d'une ambition globale et partagée avec l'ensemble des parties prenantes (dirigeants, entraîneurs, joueurs et parents).

Il s'agit là d'un challenge motivant à relever qui nous ouvre de belles perspectives à conditions de disposer des ressources nécessaires, notamment d'encadrement, et d'adapter notre mode de fonctionnement.

## 4. AMBITIONS - OBJECTIFS

### 4.1 AMBITION GENERALE

Compte tenu à la fois des éléments de diagnostic et de contexte, notre club doit se préparer à franchir un nouveau palier au cours des prochaines années. Il peut légitimement se donner, comme ambition de :

*« Devenir un club de dimension régionale, à la fois pour la filière masculine et la filière féminine, tout en proposant des niveaux de jeu différents et en conservant notre caractère convivial et chaleureux »*

### 4.2 OBJECTIFS SPORTIFS PAR FILIERE

Pour prétendre au statut de club régional, il est nécessaire de viser les objectifs sportifs suivants :

- Installer à échéance du projet, les 2 équipes seniors, féminine et masculine, au niveau régional en visant à minima le milieu de tableau des poules honneur.
- Pour les équipes jeunes : profiter de chaque opportunité pour faire accéder les équipes au niveau régional, et s’y maintenir. Cela induit de jouer chaque année le haut de tableau en championnat départemental. Les projets d’équipes, par classe d’âge pour par catégories, seront un moyen d’atteindre ces objectifs avec, si besoin, une stratégie sur plusieurs saisons.

A titre d’illustration :

- Chez les garçons, viser le maintien en -15 R en fin de saison 2014-2015
- Chez les filles, viser à l’horizon de 2 ou 3 ans, l’accession en -15 R compte tenu du potentiel de la classe d’âge 2003

### 4.3 CONDITIONS DE REUSSITE

L’atteinte de ces objectifs sportifs est conditionnée par :

- Une prise de conscience par tous (dirigeants, coaches, licenciés, parents) de l’importance de l’arbitrage, non seulement pour satisfaire de manière pérenne aux exigences de la CMCD et aussi pour disposer d’un niveau d’arbitrage en cohérence avec le niveau de jeu visé. Cela signifie :
  - Promouvoir et valoriser l’arbitrage à tous les niveaux du club
  - Engager un nombre nettement plus important de licenciés dans les formations arbitres afin de disposer d’un réservoir suffisant d’arbitres
  - Structurer et renforcer la formation, accompagnement des arbitres
- Une montée en puissance dans la formation des joueurs et le coaching des équipes en exploitant plusieurs leviers :
  - L’implication d’un plus grand nombre de pratiquants dans l’encadrement car l’apport d’un salarié ne suffira pas à couvrir tous nos besoins,
  - La montée en compétence du collectif des entraîneurs
  - Une meilleure progressivité, entre les catégories des apprentissages individuels et collectifs

La réussite de ce projet nécessitera également d’augmenter sensiblement nos ressources financières en exploitant tous les gisements.

#### **4.4 AXES DE TRAVAIL ET OBJECTIFS**

Pour atteindre notre ambition et les objectifs sportifs qui en découlent, notre club doit progresser simultanément dans plusieurs domaines ou axes de travail. Cela est non seulement un gage de réussite, mais est également indispensable pour disposer à terme de bases solides qui seront indispensables pour se maintenir durablement à ce niveau.

##### **Axe 1 : Créer une structure en capacité de diriger, de faire fonctionner et de répondre aux besoins de l'association :**

- Elargir la composition du Conseil d'Administration, et le fonctionnement de l'association
- Aller chercher les personnes ayant des compétences utiles au fonctionnement de l'association
- Gréer l'ensemble des Commissions, et en priorité les 3 Commissions « clé » (Technique – Arbitrage et Partenariats) afin de leur permettre de faire face aux enjeux
- Compléter le groupe des entraîneurs bénévoles par un salarié d'un bon niveau technique avec un objectif de mi-temps par exemple

##### **Axe 2 : Domaine sportif : disposer d'un encadrement et d'une école d'arbitrage conformes à nos ambitions sportives**

###### **L'arbitrage :**

- Structurer et mettre en place la Commission Arbitrage
- Organiser le tutorat des arbitres et la formation des arbitres
- Disposer d'un nombre suffisant de binômes formés, et en formation
- Créer une école d'arbitrage en visant sa labellisation

###### **L'encadrement**

- Permettre à la Commission Technique de jouer pleinement son rôle
- Augmenter et pérenniser le niveau de formation de l'encadrement
- Harmoniser les apprentissages individuels et collectifs entre les différentes catégories
- Disposer de manière pérenne des ressources d'encadrement nécessaires

**Axe 3 : Augmenter sensiblement le budget de fonctionnement du club et adapter les installations**

- Développer la part du partenariat dans le budget du club
- Analyser et exploiter tous les gisements de ressources au sein du club (licences, buvette, manifestations, etc.)
- Mettre en place la boutique du club
- Explorer les leviers de financement de l'emploi salarié : aides à l'emploi et subventions, propositions de prestations dans les communes voisines, les centres de loisirs, ...
- Convenir avec la municipalité d'un programme d'adaptation des installations du Clos Coutard

**Axe 4 : Faire davantage connaître notre club et notre sport**

- Définir un plan de communication dans les médias locaux
- Poursuivre les actions de développement : tournoi des écoles – « Viens jouer avec nous »
- S'inscrire durablement dans les activités éducatives périscolaires
- Décliner localement des actions mises en place dans le cadre du Championnat du monde handball masculin en 2017.

**Axe 5 : Favoriser les relations entre les équipes et entre les différentes composantes du club**

- Mettre à profit les manifestations existantes (Téléthon, Vœux, soirée du club) pour créer du lien entre les licenciés, parents, dirigeants, ...
- Organiser des déplacements pour des manifestations sportives de haut niveau dans la région
- Mettre en place des actions, à caractère sportif ou non, entre plusieurs collectifs

## 5. PLANS D' ACTIONS

### Axe 1 : Créer une structure en capacité de diriger, de faire fonctionner et de répondre aux besoins de l'association :

Libellé de l'action		Pilote	Echéance
<b>Objectifs</b>	<b>Elargir la composition du Conseil d'Administration, et organiser le fonctionnement de l'association</b>		
	Décrire l'organisation et le fonctionnement des instances de l'association : Conseil d'Administration – Bureau - Commission	Président	01/09/2014
	Mettre en cohérence l'ensemble des documents : Statuts – Règlement Intérieur – Note d'Organisation	Président	17/10/2014
	Structurer et faire vivre l'espace de partage de documents en cohérence avec le fonctionnement des différentes instances	Président	31/12/2014
<b>Objectifs</b>	<b>Aller chercher les personnes ayant des compétences utiles au fonctionnement du Bureau</b>		
	Décrire précisément les missions de chacun des postes du Bureau à occuper (compétences nécessaires - niveau de sollicitation) en commençant par celles des Responsables de Commission non pourvus	Président	01/09/2014
	Faire connaître nos besoins : informations directe des parents – affichage au Clos Coutard	Président	Permanent
	Solliciter directement les personnes potentielles	Président	Permanent
<b>Objectifs</b>	<b>Créer l'ensemble des Commissions, et en priorité les 3 Commissions « clé » : Technique – Arbitrage et Partenariat</b>		
	Décrire les activités à réaliser au sein des commissions et les postes spécifiques à occuper (responsable tutorat – référent de filière, responsable de la Boutique ...)	Responsable des Commissions	31/01/2015
	Faire connaître nos besoins : information directe des parents – affichage au Clos Coutard	Responsable des Commissions	Permanent
	Solliciter directement les personnes potentielles	Responsable des Commissions	Permanent
<b>Objectifs</b>	<b>Compléter le groupe des entraîneurs bénévoles par un salarié d'un bon niveau technique avec un objectif de mi-temps par exemple</b>		
	Définir les missions et le profil du salarié	Président	Février 2015
	Construire un plan de financement	Trésorier	Février 2015
	Proposer un échéancier de recrutement	Président	Mars 2015
	Solliciter les organismes et les différentes filières pour collecter les candidats potentiels	Président	Suivant le plan de financement
	Procéder à l'examen des candidatures	Président	Suivant le plan de financement



## Axe 2 : Domaine sportif : disposer d'un encadrement et d'une école d'arbitrage conformes à nos ambitions sportives

### L'arbitrage

Libellé de l'action		Pilote	Echéance
<b>ARBITRAGE</b>			
<b>Objectifs</b>	<b>Structurer et mettre en place la Commission Arbitrage</b>		
Décrire l'organisation de la commission arbitrage et la partager au sein du club (CA, entraîneurs, licenciés).	Responsable de Commission	Septembre 2014 : CA et coaches Décembre 2014	
Gréer chacune des fonctions de la commission	Responsable de Commission	AG du 17 octobre Puis chaque année	
<b>Objectifs</b>	<b>Organiser le tutorat des arbitres et la formation des arbitres</b>		
Formaliser la mission des tuteurs d'arbitres	Responsable de Commission	Septembre 2014	
Identifier et former les tuteurs d'arbitres	Responsable de Commission	Dès septembre 2014 Puis régulièrement	
Organiser la présence des tuteurs lors des rencontres à domicile	Responsable du tutorat	dès le début de la saison. Le dispositif est en place pour la fin de la saison	
<b>Objectifs</b>	<b>Disposer d'un nombre suffisant de binômes formés et en formation</b>		
Définir le nombre d'arbitres à former par équipe	Responsable de Commission	AG du 17 octobre Puis à chaque AG	
Solliciter les licenciés potentiels	Responsable de Commission	Permanent	
Etablir une vision prospective sur 3 ans des arbitres formés et en formation et la mettre à jour régulièrement	Responsable de Commission	Décembre 2014 Puis chaque trimestre	
<b>Objectifs</b>	<b>Créer une école d'arbitrage en visant sa labellisation</b>		
Analyser le cahier des charges et en déduire les actions à engager	Responsable de Commission	Février 2015	
Mettre en place l'école d'arbitrage	Responsable de Commission	Début de saison 2015/2016	
Obtenir la labellisation de notre école d'arbitrage	Responsable de Commission	Saison 2016/2017	

**Axe 2 : suite****L'encadrement**

Libellé de l'action		Pilote	Echéance
<b>L'ENCADREMENT</b>			
<b>Objectifs</b>	<b>Permettre à la Commission Technique de jouer pleinement son rôle</b>		
Décrire l'organisation de la commission technique et la partager au sein du club (CA, entraîneurs, licenciés).	Responsable de Commission	Septembre 2014 : CA et coachs AG du 17 octobre	
Gérer chacune des fonctions nécessaires au fonctionnement de la commission	Responsable de Commission	AG du 17 octobre	
<b>Objectifs</b>	<b>Augmenter et pérenniser le niveau de formation de l'encadrement</b>		
Faire suivre le recyclage aux entraîneurs ayant déjà suivi une formation fédérale afin de répondre également aux exigences de la CMCD.	Responsable de Commission	Saison 2014/2015	
Organiser une formation ouverte à l'ensemble de l'encadrement en sollicitant un intervenant extérieur	Responsable Technique	Démarrage au cours de la saison 2014/2015	
Mettre à disposition de l'encadrement des supports pédagogiques (revue, DVD, outils informatiques, ...)	Responsable Technique	Saison 2014/2015 Puis mise à jour régulière	
Organiser le partage des pratiques entre entraîneurs	Responsable Technique	Lancement au cours de la saison 2014/2015	
Mettre en place les actions nécessaires à l'obtention du label d'Or pour notre école de hand	Responsable de Commission	Obtention du label d'Or lors de la saison 2015/2016	
<b>Objectifs</b>	<b>Harmoniser les apprentissages individuels et collectifs entre les différentes catégories</b>		
Construire un référentiel des apprentissages individuels et collectifs exploitable et applicable par les entraîneurs Identifier des exercices permettant d'acquérir les compétences visées. Partager ces éléments sein de la commission	Responsable Technique	Saison 2014/2015 pour certaines catégories. Extension à toutes les catégories au cours de la saison 2015/2016	
Positionner chacun des collectifs par rapport à ces référentiels	Responsable Technique	Saison 2015/2016	
Mettre en place des entraînements spécifiques « gardien » en y associant également des coachs	Responsable de Commission	Démarrage sur la saison 2014/2015 Puis chaque saison	
<b>Objectifs</b>	<b>Disposer de manière pérenne des ressources d'encadrement nécessaires</b>		
Etablir une prospective à 3 ans des entraîneurs potentiels.	Responsable de Commission	Saison 2014/2015 Puis chaque saison	
Solliciter et recenser les personnes susceptibles de s'engager dans l'encadrement à court ou moyen terme	Responsable de Commission	Saison 2014/2015 Puis chaque saison	
Impliquer davantage les jeunes de 16 à 18 ans dans l'encadrement des plus jeunes de 8 à 14 ans.	Responsable de Commission	Saison 2014/2015 Puis chaque saison	

**Axe 3 : Augmenter sensiblement le budget de fonctionnement du club et adapter les installations**

Libellé de l'action		Pilote	Echéance
<b>Objectifs</b>	<b>Analyser et exploiter tous les gisements de ressources au sein du club (licences, buvette, manifestations, etc.)</b>		
Analyser les marges dégagées par les différentes postes de recette du dub	Trésorier + les responsables concernés	Janvier 2015	
Proposer des pistes permettant de développer les marges pour chacun des postes ainsi qu'un planning de mise en œuvre	Trésorier + les responsables concernés	Mars 2015	
Mettre en œuvre les principes validés	Responsables concernés	Suivant planning validé en C.A.	
<b>Objectifs</b>	<b>Développer la part du partenariat dans le budget du club</b>		
Suivre le règlement des factures émises ou à émettre sur 2014	Responsable de Commission	Septembre 2014	
Relancer les partenaires historiques "en veille"	Responsable de Commission	Septembre 2014	
Définir la politique de partenariat du dub : catégories de partenaires recherchés, types de produits ou supports proposés par le dub, ...	Responsable de Commission	Début 2015	
Recruter 2 membres dans la commission pour démarcher les partenaires potentiels	Responsable de Commission	Mi-octobre 2014	
Mise à jour des informations du dub de la plaquette (licenciés, équipes, bureau, résultats N-1, objectifs N...)	Responsable de Commission	Novembre 2014	
Tenir informés nos partenaires de l'actualité et de la vie du dub par l'envoi d'un support dédié	Responsable de Commission	Fin de saison 2014-2015 Puis 3 à 4 fois par saison	
Organiser des actions participatives avec les sponsors	Responsable de Commission	Décembre 2014	
<b>Objectifs</b>	<b>Mettre en place la boutique du club</b>		
Point lié à l'adaptation des installations du Clos (voir ci-dessous) pour stocker et exposer les articles.	Président	Novembre 2014	
1 <sup>ère</sup> liste d'articles chiffrés. Voir avec un autre fournisseur qui propose des articles différents. Marge à appliquer à convenir en réunion de bureau.	Responsable de Commission	Novembre 2014	
En parallèle, lancement du nouveau survetement du dub sitôt validation du modèle de démo. Marge à appliquée à convenir en réunion de bureau.	Responsable de Commission	Septembre 2014	
<b>Objectifs</b>	<b>Explorer les leviers de financement de l'emploi salarié (aides à l'emploi et subventions, propositions de prestations dans les communes voisines, les centres de loisirs, ...</b>		
Recenser les dispositifs existants d'aide à l'emploi (à mener en lien avec l'axe 1)	Président + Trésorier	Janvier 2015	
Contacté les organismes et les communes voisines afin de dégager des volumes d'heures pouvant être réalisés par le salarié	Commission Développement	Dès fin 2014 Puis permanent	
Présenter un programme d'animations à partir des besoins collectés	Commission Développement	Avril 2015 Puis actualisation permanente	
<b>Objectifs</b>	<b>Convenir avec la municipalité d'un programme d'adaptation des installations du Clos Coutard</b>		
Partage et validation en C.A. des solutions répondant aux besoins du dub	Président	Septembre 2014	
Soumettre notre besoin aux services de la Ville afin d'obtenir l'obtention d'un accord puis d'un planning de réalisation	Président	Octobre 2014	

**Axe 4 : Faire davantage connaître notre club et notre sport**

Libellé de l'action		Pilote	Echéance
<b>Objectifs</b>	<b>Définir un plan de communication dans les médias locaux</b>		
Etablir un plan annuel de communication en cohérence et en accompagnement du projet du club		Responsable de Commission	Chaque début de saison
Publier régulièrement les articles : plan de communication complété par des articles en fonction de l'actualité		Commission Communication	Permanent 1 à 2 articles par mois
<b>Objectifs</b>	<b>Poursuivre les actions de développement et en envisager de nouvelles</b>		
Reconduire le Tournoi des écoles et l'opération « Viens jouer avec Nous »		Commission Développement	Chaque année
Participer au forum des associations, à la journée « Faites du Sport », aux Handégamins		Commission Développement	Chaque année
S'inscrire durablement dans les activités périscolaires en dégageant les ressources d'animation nécessaires		Commission Développement	Chaque année
Réaliser les démarches et les prises de contact afin de créer une « antenne » dans une commune voisine -		Président + Commission Développement	Dès 2014 avec pour objectif de créer une antenne à l'horizon 2016/2017.
<b>Objectifs</b>	<b>Décliner localement des actions mises en place dans le cadre du Championnat du monde handball masculin en 2017.</b>		
Identifier le correspondant du club		Commission Développement	Saison 2014/2015
Proposer des actions en mettre en œuvre en cohérence avec les orientations de la ligue		Commission Développement	Saison 2015/2016
Organiser la réalisation des actions identifiées en recherchant les ressources nécessaires en interne et en externe du club		Commission Développement	Saison 2016/2017

**Axe 5 : Favoriser les relations entre les équipes et entre les différentes composantes du club**

Libellé de l'action		Pilote	Echéance
<b>Objectifs</b>	<b>Créer du lien avec les parents, les membres du C.A. et les licenciés</b>		
Programmer une rencontre par saison entre chaque collectif (y compris les parents) et des membres du C.A.		Secrétaire	Dès 2014/2015 Puis chaque année
Impliquer et associer davantage les parents dans la vie des équipes jeunes : parents référents – gestion des déplacements – relais de l'entraîneur		Commission Technique	Dès 2014/2015 Puis chaque année
Mettre à profit la fin des entraînements pour discuter et échanger avec les parents		Commission Technique	Dès 2014/2015 Puis chaque année
<b>Objectifs</b>	<b>Créer du lien entre les équipes</b>		
Profiter des stages durant les vacances scolaires pour regrouper certaines catégories		Commission Technique	Dès 2014/2015 Puis chaque année
Organiser des déplacements collectifs pour des manifestations sportives de haut niveau dans la région – objectif : 1 déplacement par saison à minima		Commission Evénementiels	Si possible dès 2014/2015 Puis chaque année
Mettre en place un système de parrainage entre des seniors et des équipes jeunes		Commission Technique	Lancer dès 2014/2015 Puis chaque année